 <p>Tivoli oncologie Centre d'Oncologie et de Radiothérapie à Bordeaux</p>	Document qualité	DQ_R_57
	La curiethérapie utéro-vaginale.	<i>Version 01</i>

CURIETHERAPIE UTERO-VAGINALE :
Votre parcours et votre prise en charge.



CENTRE D'ONCOLOGIE ET DE RADIOTHERAPIE


220 rue Mandron

33000 BORDEAUX

05 56 11 60 87

05 56 39 47 28

www.cancerologie-tivoli.fr

 <p>Tivoli oncologie Centre d'Oncologie et de Radiothérapie 3 Bordeaux</p>	Document qualité	DQ_R_57
	La curiethérapie utéro-vaginale.	<i>Version 01</i>

Présentation :

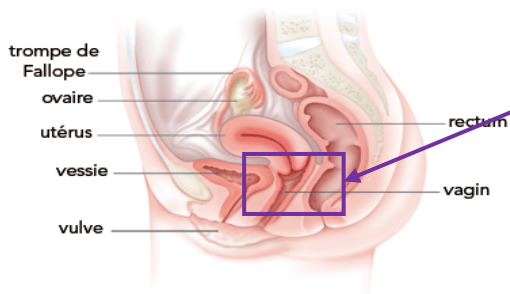
La curiethérapie utéro-vaginale a pour objectif de traiter les cancers du col de l'utérus. Ce traitement est indiqué soit à titre pré-opératoire ou à titre exclusif :

- en curiethérapies pré-opératoires, sans radiothérapie préalable :
=> 4 séances espacées de 3 ou 4 jours.
- ou en curiethérapie après radiothérapie pelvienne externe :
=> 2 séances espacées de 3 ou 4 jours et réalisées 8 à 15 jours après la fin de la radiothérapie, +/- suivies d'une chirurgie.

La curiethérapie utéro-vaginale permet de réduire la taille de la tumeur avant son retrait par chirurgie ou de compléter la stérilisation de la tumeur lors du traitement par radio-chimiothérapie concomitante.

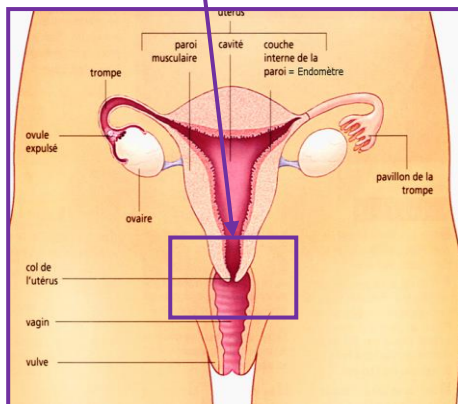
L'intérêt de cette technique de traitement est d'irradier directement et à forte dose la tumeur à l'aide d'une source radioactive de haute activité d'Iridium 192 et en limitant au maximum l'irradiation des tissus voisins. Cette source est scellée dans une enveloppe d'acier inoxydable, sa forme est un cylindre de quelques millimètres de long et 1 mm de large.

L'appareil reproducteur féminin et les organes voisins du pelvis (vue de profil)



Col de l'utérus et
culs de sac vaginaux

La source est guidée directement au contact du col de l'utérus et des culs de sac vaginaux. La dose prescrite est ainsi délivrée, tout en respectant les organes voisins sains (vessie, rectum).



Déroulement

Lors de la consultation médicale ou du dispositif d'annonce, la date de la 1^{ière} séance est fixée ; les informations concernant ce traitement vous sont données et tous les documents nécessaires vous sont remis à ce moment.

La curiethérapie utéro-vaginale nécessite la mise en place d'un applicateur par voie endovaginale au bloc opératoire sous anesthésie générale :

cet applicateur sert de guide à la source radioactive pour la réalisation du traitement.



Après la mise en place de l'applicateur, le brancardier vous descend au scanner dosimétrique où vous êtes prise en charge par le manipulateur du service.

Celui-ci réalise le scanner et le physicien fait la dosimétrie du traitement (20 à 30 min environ) selon la prescription du médecin, qui la valide.

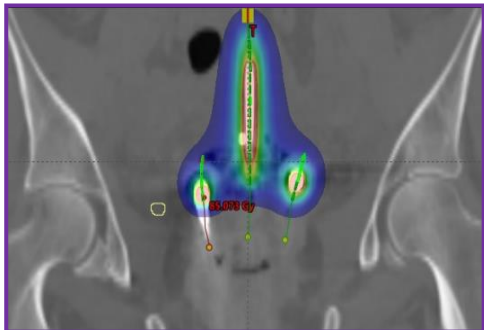


Image scanner : Répartition de la dose au niveau du col utérin et des culs de sac vaginaux, après étude dosimétrique.

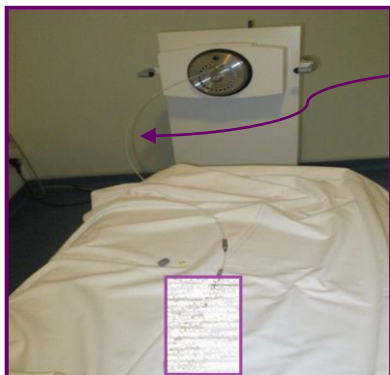
Pendant ce temps de calcul, le manipulateur vous amène dans la salle de curiethérapie.

Salle de curiethérapie

Projecteur de source, dans lequel est stockée la source d'iridium.



La dosimétrie validée par le médecin, le manipulateur relie l'applicateur au projecteur de source au moyen d'une gaine flexible.



Gaine flexible qui permet le transfert de la source d'iridium du projecteur de source vers l'applicateur intra-utérin.


Poste de commande et de surveillance.

Depuis le poste de commande, à côté de la salle de curiethérapie, la source radioactive est transférée jusqu'à ses différentes positions de traitement.



Vous êtes seule dans la salle de traitement le temps de l'irradiation, mais en contact permanent avec le personnel soignant au moyen d'un interphone et d'une caméra vidéo.

Le traitement ne dure que quelques minutes et est complètement indolore, puis la source retourne automatiquement dans le conteneur de stockage du projecteur.

 <p>Tivoli Oncologie Centre d'Oncologie et de Radiothérapie à Bordeaux</p>	Document qualité	DQ_R_57
	La curiethérapie utéro-vaginale.	<i>Version 01</i>

Après le traitement :

Le médecin retire la sonde urinaire et l'applicateur en salle de traitement avant votre retour en chambre, où vous aurez une aide à la toilette gynécologique et au lever, une restauration et un départ prévu en début d'après-midi si votre état de santé le permet. Penser à prévoir une personne accompagnante pour le retour au domicile.

En pratique :


Un rendez-vous de consultation pré-anesthésique est à prévoir au plus tard 48h avant la date de curiethérapie, et le médecin anesthésiste prescrira les examens préopératoires adéquats si besoin.

Les curiethérapies sont prévues soient les lundis et jeudis, soit les mardis et vendredis.

Les hospitalisations se font dans le service ambulatoire de la clinique, le matin de l'intervention à **7 heures et intervention à 8 heures au bloc opératoire sous anesthésie générale.**

Vous vous présentez à l'accueil de la clinique avec une pièce d'identité valide, votre carte vitale et votre carte de mutuelle, ainsi que tous les papiers préalablement remis et remplis (personne de confiance, fiche de pré admission si nécessaire, consentement éclairé signé).

Vous aurez bien sûr respectées et appliquées les consignes hygiéno-diététiques décrites dans le passeport ambulatoire.

 <p>Tivoli Oncologie Centre d'Oncologie et de Radiothérapie à Bordeaux</p>	Document qualité	DQ_R_57
	La curiethérapie utéro-vaginale.	<i>Version 01</i>

Les suites du traitement :

Vous n'êtes pas radioactive.

L'action très localisée de la curiethérapie limite considérablement les effets secondaires :

Il peut toutefois se produire :

- une irritation du fond du vagin, des sècheresses vaginales et un vagin moins élastique et plus étroit,
- quelques fois, des spasmes utérins et des brûlures urinaires,
- dans les jours suivants, des saignements de faible abondance et bénins,
- plus rarement des diarrhées.

Dans un souci de démarche d'amélioration continue, n'hésitez pas à nous communiquer vos remarques sur le contenu de ce livret.

Merci de votre précieuse collaboration.